

## Musique et Moyen Âge

De la monodie à la polyphonie. . . .

Quel est le lien entre l'évolution de l'écriture musicale et le chant ?

Introduction : Voici un extrait du film « Au nom de la rose » :

(La scène se situe dans une Abbaye au XIV<sup>e</sup> siècle).

Qu'observez-vous ?

**Des hommes chantent une même mélodie.**

**C'est un chœur d'hommes qui chante à l'unisson.**

I Le chant Grégorien (ou le plain-chant) :

Écoutons l'hymne à Saint Jean-Baptiste : Quelle est la formation ?

**C'est un chœur d'hommes qui chante à l'unisson.**

Est-ce qu'il y a des instruments ?

**Il n'y a pas d'instrument. On dit que cela est chanté a cappella.**

**(=> rappel de la chapelle sixtine).**

Exercice : Vous devez vous déplacer à la vitesse de la musique.

Qu'observez-vous ?

**Cela est très difficile de se déplacer en suivant la musique.**

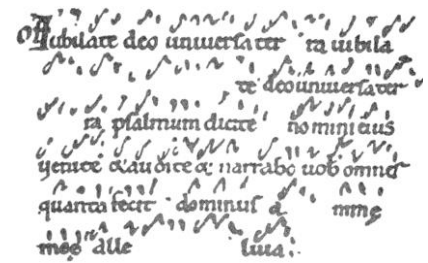
Les débuts de l'écriture musicale :

C'est à partir du IX<sup>e</sup> siècle que l'on voit apparaître les premières notations musicales avec les neumes au dessus du texte.

Neume veut dire en grec

« signe ».

Voici un extrait de manuscrit :



Conclusion : **Les débuts de la notation musicale correspondent à une musique chantée à l'unisson sans tempo par un chœur d'hommes sans accompagnement instrumental (a cappella).**

Exercice : Voici une transcription de l'hymne à Jean Baptiste : Surlignez les noms des notes de musique :

Hymnus.



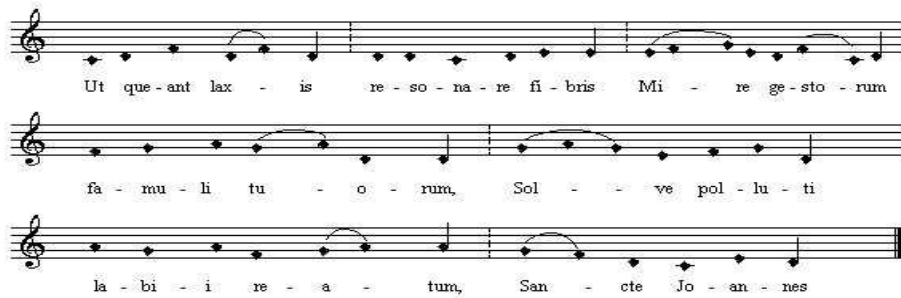
Voici une transcription de l'hymne à saint Jean Baptiste avec une écriture moderne :

L'origine des notes :

Un jour un moine bénédictin italien, Guido d'Arezzo, (990-1033) décida de nommer les sons afin de faciliter l'apprentissage de la musique. Il choisit les premières syllabes de L'Hymne à Saint Jean Baptiste. Plus tard ut, difficile à chanter, fut remplacé par le do de Dominus.



## Hymne à Saint Jean Baptiste



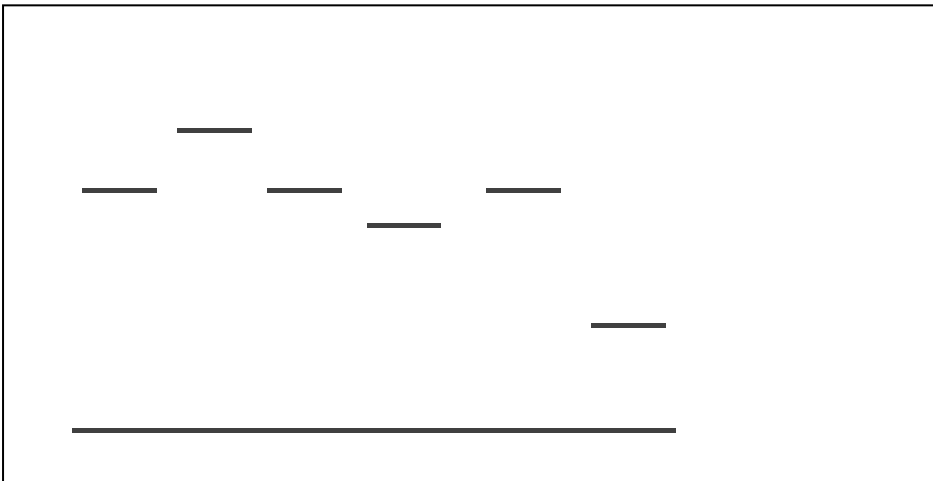
### II Les débuts de la polyphonie

Kyrie : Messe XI ( Orbis factor), aux dimanches ordinaires du graduel d'Aliénor de Bretagne.

Combien de voix différentes entendez-vous ?

**Nous entendons deux voix différentes.**

Fais un musicogramme de ce que tu viens d'entendre :



Qu'avez-vous observé ?

**Le rôle de chaque voix est différent : la voix aigue chante le thème et la voix Grave l'accompagne.**

Exercice : Sur la chanson « Enae Volare », vous allez dans un premier temps chanter la chanson à l'unisson. Puis, nous allons inventer une deuxième voix afin de créer une polyphonie.

Voici la partition en écriture moderne :



Le scriptorium était une salle du monastère réservée aux moines copistes et enlumineurs qui copiaient, écrivaient, décoraient et reliaient les livres.  
(Voir l'extrait vidéo)



Voici une page du « Graduel de Fontevault, dit d'Aliénor de Bretagne » : (1250-1260).

Nous voyons à travers cette page que la notation musicale a évolué depuis les premières écritures.



Polyphonie : Plusieurs voix ou parties musicales jouant en même temps.

Exercice : écrivez la deuxième voix inventée dans le style des premières écritures musicales :



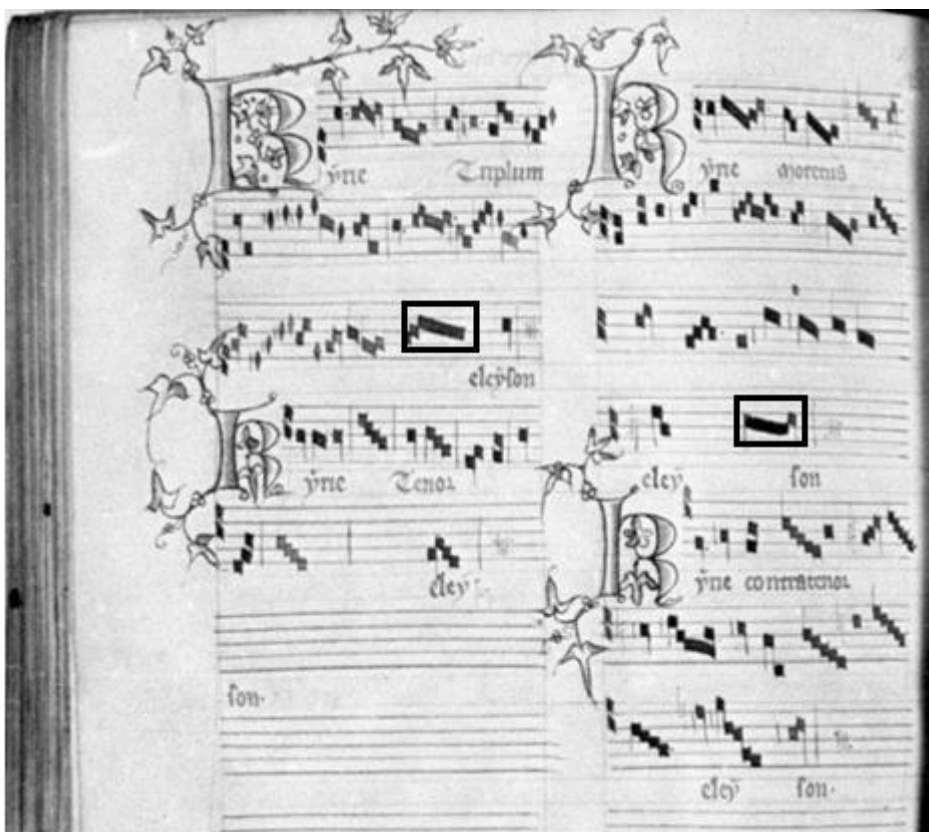
Combien de lignes possède chaque portée ? **Il y a 4 lignes par portée**

### III La polyphonie

**Kyrie extrait de la « messe de Notre-Dame » de Guillaume de Machaut**

Combien de voix entendez-vous ? (Vous pouvez vous aider du manuscrit).

**Il y a 4 voix différentes**



Combien de lignes possède chaque portée ? **Il y a cinq lignes par portée.**

Exercice : entourez deux ligatures sur le manuscrit .

Le ténor est basé sur le Kyrie *Cunctipotens genitor Deus*, trope (ou développement) du plain-chant, daté du X<sup>e</sup> siècle (Messe IV pour les fêtes doubles du 1<sup>er</sup> ton), qui sert de base à plusieurs messes et polyphonies religieuses.  
Écoutez ce plain-chant



Bon à savoir : Au XII<sup>e</sup> siècle, l'écriture musicale connaît une importante évolution avec le remplacement du roseau par la plume d'oie. La pointe de la plume laisse une trace carrée (ou en losange) qui se substitue au système des neumes.

Pour la culture : Avec l'évolution de la polyphonie qui devient plus complexe, il y a besoin d'une plus grande précision de la notation. La notation neumatique n'est pas assez précise pour le rythme. Ainsi, l'école de Notre-Dame de Paris, sont les premiers à utiliser des ligatures (la longue et la brève) qui servira de base à la « nota mensurabilis » (notation proportionnelle).

La *Messe de Notre Dame* est une œuvre de musique religieuse polyphonique à quatre voix, composée au XIV<sup>e</sup> siècle par Guillaume de Machaut (c. 1300-1377). Elle est caractéristique de l'Ars nova, style musical représentatif de cette époque.

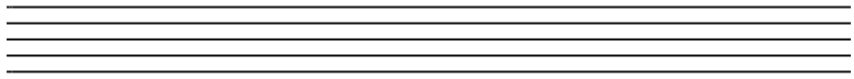
Elle est une des premières messes à avoir été écrites par un compositeur unique. Cela veut dire qu'à partir de ce moment là, la notion de création artistique prend forme.

Les quatre voix sont :  
Le ténor et le contre-ténor dans les registres graves.  
Le *motetus* et le *triplum* dans les registres aigus.

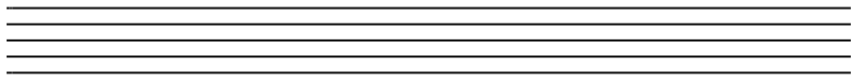
Voici la partition moderne du Kyrie de la messe de Machaut

**IV Pour aller plus loin...**

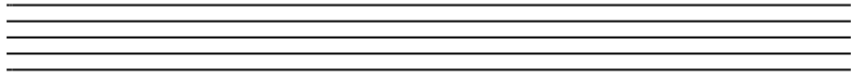
Exercice : Entraînez-vous à faire des clés de Sol



Exercice : Entraînez-vous à faire des clés de Fa



Exercice : Entraînez-vous à faire des clés d'Ut



Pour la culture :  
 Les clés modernes données ici sont le résultat d'une évolution allant de la lettre en elle-même à une configuration plus élaborée (notation actuelle).

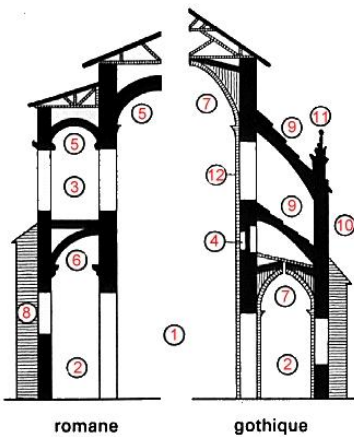
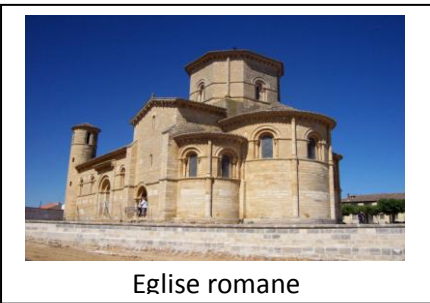
G = Sol		
F = Fa		
C = Do ou Ut		

**V Lien avec d'autres arts :**

Nous venons de voir que l'évolution de la notation musicale a suivi l'évolution de la pratique vocale au Moyen Age, regardons maintenant l'évolution architecturale :

**L'art Roman (X<sup>e</sup> - XII<sup>e</sup> siècle) :** - correspond à la **monodie** (une seule ligne mélodique)  
 - l'architecture des églises adopte des **formes rondes et peu élevées** (voûtes en arc en plein cintre – colonnes rondes)

**L'art Gothique (XII<sup>e</sup> – XV<sup>e</sup> s.) :** - correspond à la **naissance de la polyphonie** (empilement des voix, plusieurs mélodies superposées).  
 - les édifices architecturaux **s'élèvent** grâce à la maîtrise des jeux de force (empilement des niveaux grâce à la voute en **croisée d'ogive**).



- 1 : Nef
- 2 : Bas-Côtés
- 3 : Tribune
- 4 : Triforium
- 5 : Voûte en berceau
- 6 : Voûte en demi-berceau
- 7 : Voûte d'ogive
- 8 : Contrefort étayant la base du mur
- 9 : Arc-boutant
- 10 : Culée d'arc-boutant
- 11 : Pinnacle équilibrant la culée
- 12 : Fenêtre haute

